

# **GERBIAMI TĖVELIAI, namuose auginantys vaikus iki 6 metų,**

kviečiame leisti savo mažylius į darželius, kuriuose vaikai bus ugdomi ir globjami (pamaitinami, migtomi, prižiūrimi), kol Jūs būsite užimti



## **Turinys**

<b>ikimokyklinis ugdymas.....</b>	<b>2</b>
<b>priešmokyklinis ugdymas.....</b>	<b>3</b>
<b>ugdymo organizavimas.....</b>	<b>4</b>
<b>specialistų patarimai tėvams ruošiant vaikus į vaikų darželį.....</b>	<b>5,6</b>
<b>kur kreiptis, jei... ..</b>	<b>7</b>

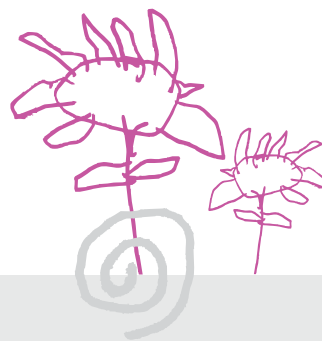


## Kokio amžiaus vaikams teikiama ikimokyklinio ugdymo programa?

Ikimokyklinis ugdymas teikiamas vaikams nuo 1 iki 5 (6) metų

## Kokios švietimo įstaigos vykdo ikimokyklinio ugdymo programą?

Ikimokyklinio ugdymo programą Kaune vykdo lopšeliai-darželiai, vaikų darželiai, mokyklos-darželiai, mokyklos-daugiafunkciai centrai, taip pat kitos švietimo įstaigos. Išsamią informaciją apie tai gali suteikti Kauno miesto savivaldybės administracijos Švietimo ir ugdymo skyrius.



## Kaip vaikai priimami į ikimokyklines grupes?

Priėmimo tvarką nustatė Kauno miesto savivaldybės taryba. Priimant vaikus taikomi bendri priėmimo į švietimo įstaigas principai.

## Ką turi daryti tėvai (globėjai), norintys pradėti leisti vaiką į darželį?

Pirmiausia – pateikti prašymą:

- elektroniniu būdu Kauno miesto savivaldybės paslaugų portale <http://ep.kaunas.lt>;
- bet kurios Kauno švietimo įstaigos darbuotojui, atsakingam už vaikų priėmimo į grupes duomenų tvarkymą;
- Kauno miesto savivaldybės administracijos Švietimo ir ugdymo skyriaus vyriausiajai specialistei Editai Mikelionienei (M. Dobužinskio g. 6, 21 kabinetas, tel. 20 84 27).

Prie prašymo pridedami dokumentai ir/ar jų kopijos, patvirtinantys šeimos sudėtį, jos socialinę padėtį ir kitas aplinkybes, kuriais vadovaujantis gali būti teikiama pirmenybė.

Atvedę vaiką į grupę, tėvai (globėjai) pateikia švietimo įstaigos direktoriui nustatytos formos vaiko sveikatos pažymėjimą.

Vaiko priėmimas į grupę įforminamas dvišale (vieno iš tėvų (globėjų) ir švietimo įstaigos) ugdymo sutartimi.

## Kokios pagrindinės eilių sudarymo nuostatos?

Priimant vaikus į grupes laikomasi eilės pagal prašymo registravimo datą, pirmenybę teikiant:

- vaikams, kurių brolis ar sesuo lanko tą pačią švietimo įstaigą;
- įvaikintiems 1,5–6 metų vaikams;
- vaikams, pasiūlytiems Kauno miesto savivaldybės administracijos Vaiko teisių apsaugos skyriaus;
- vaikams, kuriems nustatytas neįgalumas ar žymūs vystymosi sutrikimai (sutrikęs intelektas, autizmas, akumas ar silpnaregystė iki 0,3, kurtumas ar neprigirdimumas 41 dB, cerebrinis paralyžius ar kitas labai žymus judesio ir padėties sutrikimas) (pateikiama Pedagoginės psichologinės tarnybos rekomendacija ar gydytojų konsultacinės komisijos išvada);
- vaikams iš socialiai remtinų šeimų ir vaikams iš šeimų, auginančių tris ir daugiau vaikų.

Pirmenybė teikiama, remiantis prie prašymo pridedamais dokumentais.

Grupės sudaromos mokslo metams iki kiekvienų metų rugpjūčio 1 d., nors prašymus tėvai (globėjai) gali pateikti bet kuriuo metų laiku.

## Kiek vaikų gali būti grupėje?

Lopšelio grupėje gali būti ne daugiau kaip 15 vaikų, darželio – ne daugiau kaip 20 vaikų.

## Kas nustato, kiek reikia mokėti už darželį?

Mokesčio tvarką ir mokėjimo lengvatas nustatė Kauno miesto savivaldybės taryba.

Mokestis susideda iš atlyginimo už maitinimą ir atlyginimo už ugdymo sąlygų tenkinimą.

Tėvams leidžiama ne trumpiau kaip mėnesiui pasirinkti maitinimų skaičių ir mokėti mokestį pagal tai, kiek valandų per dieną vaikas praleidžia įstaigoje, su sąlyga, kad vaikas bus maitinamas kas 3,5–4 valandas.

Yra nustatytas 2 Lt mokestis ugdymo sąlygų tenkinimą už kiekvieną lankytą ir nelankytą nepateisintą dieną.

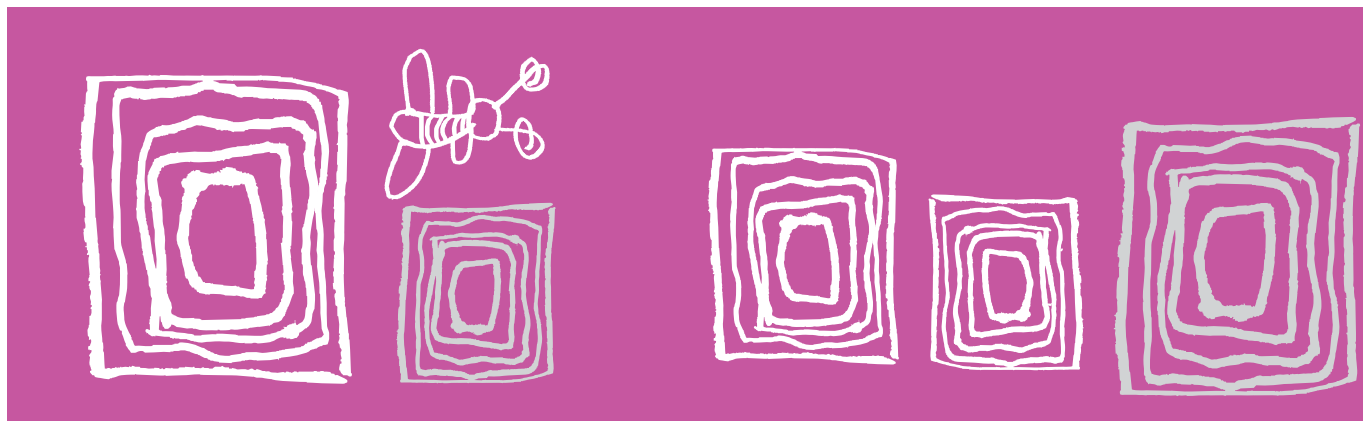
Ikimokyklinės įstaigos turi paramos gavėjo statusą, todėl tėvai ar kiti suinteresuoti asmenys gali savanoriškai paremti švietimo įstaigą.

## Kas nustato ikimokyklinių grupių darbo laiką?

Darbo trukmę patvirtina Kauno miesto savivaldybės administracijos Švietimo ir ugdymo skyrius, atsižvelgiamas į Savivaldybės finansines galimybes ir ugdytinių šeimų poreikius. Daugumos grupių veiklos trukmė yra 10,5 arba 12 valandų per dieną.

## Kokio amžiaus vaikams teikiama priešmokyklinio ugdymo programa?

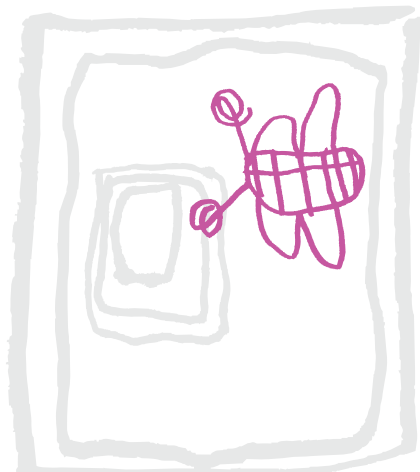
Priešmokyklinis ugdymas teikiamas vaikams, kuriems tais kalendoriniais metais sueina 6 metai. Priešmokyklinis ugdymas gali būti teikiamas anksčiau tėvų prašymu ir jei tokį ugdymą rekomenduoja pedagoginių psichologinių tarnybų psichologai. Priešmokyklinio ugdymo programa trunka vienerius metus.



## Ar priešmokyklinis ugdymas yra privalomas?

Priešmokyklinis ugdymas neprivalomas, bet visuotinis, tai yra, tėvų pageidavimu teikiamas visiems 6 (5) metų vaikams. Priešmokyklinio ugdymo paskirtis – per metus padėti pasirengti sėkmingai mokytis pirmoje klasėje.

Tėvų pageidavimu ir jokios ugdymo įstaigos nelankančiam penkiamečiui ar šešiamečiui gali būti teikiama nemokama švietimo pagalba (priešmokyklinio ugdymo pedagogo, socialinio pedagogo, psichologo ir specialiojo pedagogo), taip pat konsultuojami tėvai vaiko ugdymo klausimais. Išsamią informaciją apie tai gali suteikti Kauno miesto savivaldybės administracijos Švietimo ir ugdymo skyrius.



## Kur veikia priešmokyklinės grupės?

Priešmokyklinės grupės steigiamos lopšeliuose-darželiuose, vaikų darželiuose, mokyklose-darželiuose, taip pat pradinėse, pagrindinėse ir vidurinėse mokyklose, mokyklose-daugiafunkčiuose centruose.

## Kiek vaikų gali būti grupėje?

Priešmokyklinėje grupėje gali būti ne daugiau kaip 20 vaikų.

## Ar reikia mokėti už priešmokyklinį ugdymą?

Mokescio tvarką ir mokėjimo lengvatas nustatė Kauno miesto savivaldybės taryba.

Mokescis susideda iš atlyginimo už maitinimą ir atlyginimo už ugdymo sąlygų tenkinimą.

Tėvams leidžiama ne trumpiau kaip mėnesiui pasirinkti maitinimų skaičių ir mokėti mokesį pagal tai, kiek valandų per dieną vaikas praleidžia įstaigoje, su sąlyga, kad vaikas bus maitinamas kas 3,5–4 valandas.

Yra nustatytas 1 Lt mokesis ugdymo sąlygų tenkinimą už kiekvieną lankyta ir nelankyta nepateisinta dieną.

## Ar visi septynmečiai privalo pradėti lankyti mokyklą?

Vaikai, kuriems tais kalendoriniais metais sukanka septyneri metai, privalo pradėti lankyti pradinę mokyklą.

## Ar septynmetis vaikas, kuris dar nėra subrendęs mokyklai, gali neiti į I klasę ir antrus metus pasilikti priešmokyklinio ugdymo grupėje?

Tokią galimybę turi vaikas, kuriam reikalinga nuolatinė kvalifikuotų specialistų pagalba bei sveikata sąsąjantis dienos režimas. Tėvai (globėjai), turėdami Pedagoginės psichologinės tarnybos ir gydytojo rekomendacijas, prieš mokslo metų pradžią kreipiasi į vaikui priskirtą mokyklą. Mokyklos vadovas priima sprendimus, kaip bus organizuojamas vaiko ugdymas darželyje, kai vaikui paskirs ateinantį pradinį klasių mokytoją. Darželio vadovas organizuoja vaiko ugdymą pagal individualų ugdymo planą.

**Rekomenduotina, kad artėjant vaikučio ėjimo į darželį dienai, tėveliai jau prieš 3–4 mėnesius pradėtų jį ruošti darželiui.**

### **Siūlome!**

**Pasakokite apie darželį, aiškinkite, kodėl vaikai ten vedami, kodėl jūs norite, kad jūsų vaikas ten eitų.**

Mažyliui girdint pasakokite giminaičiams ir pažįstamiems apie tai, kaip jūs didžiujatės savo vaikučiu, nes jis jau ruošiasi eiti į darželį. Po kurio laiko vaikas pats didžiudamasis kalbės aplinkiniams, kad greitai jis lankys darželį. Jeigu yra galimybė, užeikite į darželį, pasivaikščiokite jo teritorijoje, apsilankykite darželio renginiuose.

### **Verta pabandyti!**

**Kai einate pro vaikų darželį, linksmi priminkite vaikui, kad jau rudenį (pavasarij ar pan.) galės jį lankyti.**

Darželyje mažylius dažniausiai baugina nežinia. Kuo aiškiau pasakosite, apie vaikų gyvenimą darželyje, tuo ramiau ir tvirčiau jausis mažylis, pradėjęs lankyti darželį. Kai vaikas mato, kad viskas vyksta, kaip pasakojo mamytė ar tėvelis, – pasijunta tvirčiau.

### **Siūlome!**

**Pasakokite vaikui apie vaikų darželio dienos ritmą: kas, kada ir kaip ten daroma.**

Didžiausias tėvų, pradedančių vaiką leisti į darželį, rūpestis – vaiko adaptacija. Kiekvienas prisitaikymas reikalauja pastangų, dažniausiai – emocinių. Pokyčiai reiškia stabilumo praradimą. Tai kelia stresą, organizmas ir psichika labiau pažeidžiami, dėl to adaptacijos periodu vaikai dažniau suserga arba neprognozuojamai keičia elgesį. Jeigu įmanoma, reikėtų vengti daug pokyčių vienu metu (pavyzdžiui, persikėlimo į naują gyvenimo vietą ir darželio keitimo).

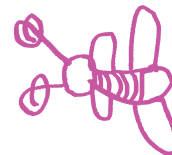
### **Verta prisiminti!**

**Vaiko adaptacija darželyje gali užtrukti nuo 2 savaičių iki 2 mėnesių, kartais net iki pusės metų, todėl kruopščiai paskirstykite savo planus, jėgas ir galimybes.**

Aptarkite, ką reikia daryti tada, kai vaikui iškyla sunkumai. Pavyzdžiui: „Jei norėsi į tualetą, pasakyk auklėtojai“. Nesudarykite vaikui iliuzijos, kad viską, ko jis užsinerės, auklėtoja išpildys. Paaiškinkite jam, kad grupėje bus daug vaikų ir kartais jam teks palaukti savo eilės. Galite vaikui pasakyti: „Auklėtoja negali padėti apsirengti iš karto visiems vaikams, todėl tau teks šiek tiek palaukti.“

### **Verta pabandyti!**

**Kalbėkite su vaiku ir apie sunkumus, kurie gali iškilti vaikų darželyje, kaip tuos sunkumus spręsti.**







Egzistuoja įvairių nuomonių apie tai, ar verta mamai (tėčiui) likti kartu su mažyliu darželyje adaptacijos periodu. Būdami kartu su vaiku pirmąsias dienas grupėje, mama ar tėtis turėtų jaustis ramūs, daug bendrauti su auklėtojais. Didžiausia nauda vaikui būna ne tada, kai vaiko artimieji patys tyrinėja aplinką, nepaleidžia vaiko rankos, o tada, kai atsipalaiduoja ir vaikas ima jausti saugią atmosferą.

***Verta pabandyti!***  
***Pirmąsias savaites patartina vaiką darželyje palikti trumpesniai laikui, pavyzdžiui, iki pietų miego, o paskui jo buvimo darželyje laiką ilginti.***

Gerai, kai vaiko dienos tvarkė namie sutampa su gyvenimo ritmu darželyje. Reikėtų stengtis ir poilsio dienomis nenukrypti nuo įprastos dienos tvarkės. Daugeliui vaikų sunkiausia darželyje miegoti, todėl tokiems vaikams patartina pradžioje darželyje likti iki miego. Apskritai vertėtų nedaryti spaudimo dėl miego, jei vaikui neramu. Palaipsniui auklėtojos stengsis motyvuoti vaiką pailsėti, pagulėti, o kai vaikas jausis ramus – užmigs.

***Verta pabandyti!***  
***Susipažinkite su darželio gyvenimo ritmu ir pabandykite jį pritaikyti namu***

Vaikai puikiausiai jaučia, jei tėvai abejoja darželio lankymo tikslingumu. Lengviau ir greičiau prie darželio pripranta tie vaikai, kurių tėveliams vaikų darželis – vienintelė išeitis. Bet kokias jūsų abejones mažylis išnaudos tam, kad pasilikėtų namuose ir nesiskirtų su tėveliais.

***Verta prisiminti!***  
***Vaikui girdint nekalbėkite apie galimas problemas darželyje.***

Jūsų vaiko nusiteikimas lankyti darželį, priklausys nuo jūsų požiūrio į pedagogus, darželio tvarką, dienos tvarkės momentus. Venkite kritikuoti darželį ir jame dirbančius specialistus vaikui girdint.

***Dėmesio!***  
***Niekada negąsdinkite vaiko darželiu!***

Būkite kantrūs ir atminkite, kad priprasti prie bet kokių pokyčių reikia laiko. Adaptacijos periodas – sudėtingas laikotarpis, jis priklauso nuo vaiko auklėjimo šeimoje, jo amžiaus, psichinio ir fizinio išsivystymo, ir daugelio kitų individualių vaiko savybių.

## Koks pagrindinis ikimokyklinio ugdymo tikslas?

Padėti šeimai puoselėti visas vaiko galias (intelektualines, emocijų, valios, fizines), lemiančias asmenybės brandą ir socializacijos sėkmę teikiant ikimokyklinio ugdymo programą ir/ar reikalingą švietimo pagalbą vaikui ir šeimai.

## Kaip ikimokyklinės įstaigos organizuoja vaikų ugdymo procesą?

Ugdymo procesas organizuojamas, vadovaujantis švietimo įstaigos direktoriaus patvirtinta ikimokyklinio ugdymo programa, parengta pagal Lietuvos Respublikos švietimo ir mokslo ministro patvirtintą Ikimokyklinio ugdymo programų kriterijų aprašą. Ugdymo programose atsižvelgiama į turimą vaikų patirtį, poreikius, šeimos lūkesčius, konkrečios įstaigos galimybes, sąlygas, vietovę.

## Kokie yra pagrindiniai ugdymo metodai?

Pagrindinė vaiko veiklos forma yra ŽAIDIMAS. Žaisdami vaikai mokosi kalbėti, mąstyti, tirti aplinkinį pasaulį, aiškintis žodžių reikšmes (pvz., ką reiškia sunkus, sunkesnis, sunkiausias ir pan.), klausiti, lavinti rankų, pirštų raumenis, ugdyti judesių koordinaciją, klausą, plėtoti kūrybines galias ir gebėjimus.

Vienas iš svarbiausių ugdymo veiksnių – tinkamos aplinkos sukūrimas. Grupėse įrengiamos saugios, jaukios, funkcionalios, dinamiškos erdvės vaikų žaidimams ir kitai veiklai.

## Kas lemia švietimo įstaigos savitumą?

Ikimokyklinių įstaigų savitumą lemia ugdymo programos, metodai ir būdai, ugdomoji aplinka, geografinė įstaigos padėtis.

Kasmet vieną gegužės mėnesio savaitę Kauno švietimo įstaigose vyksta atvirų durų dienos „Darželiai kviečia“. Tai yra puiki proga parinkti Jūsų vaikui tinkamą švietimo įstaigą.

## Kokia Kauno ikimokyklinių įstaigų įvairovė?

Kaune yra 84 ikimokyklinės įstaigos, kurios rūpinasi mažų vaikų ugdymu. Taip pat kai kuriose mokyklose sudaromos lopšelio, darželio ir priešmokyklinės grupės.

1–3 metų vaikai ugdomi lopšelio grupėse, nuo 3 iki 5 (6) metų – darželio grupėse, nuo 6 metų – priešmokyklinėse grupėse. Vaikų grupės sudaromos iš to paties arba įvairaus amžiaus. Mišrioje pagal amžių grupėse ugdomi skirtingo amžiaus vaikai. Tik lopšelinukai būna vienoje grupėje.

Yra ikimokyklinių įstaigų, kuriose veikia specialiosios grupės vaikams, turintiems įvairių raidos sutrikimų. Tokiose grupėse vaikų skaičius mažinamas, priklausomai nuo sutrikimo pobūdžio.

Yra įstaigų ar grupių, taikančių Rudolfo Šteinerio (Valdorfo), Marijos Montessori pedagogines sistemas, Emilijos Redžo (Italija) ugdymo metodo elementus. Taip pat yra įstaigų ar grupių, diegiančių tarptautiniuose vaikų ugdymo projektuose – Egmonto ir Step by Step („Gera pradžia“) – įgytą demokratinę ikimokyklinio ugdymo patirtį.



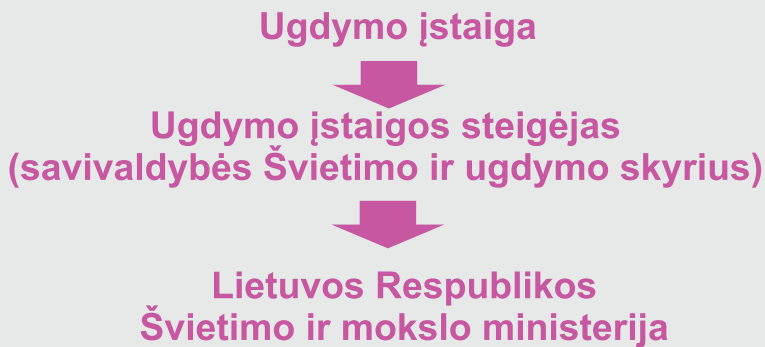
## Daugiau informacijos galite rasti:

[http://www.smm.lt/uploads/documents/Svietimas\\_ikimokyklinis/Valdorfo%20konceptija.pdf](http://www.smm.lt/uploads/documents/Svietimas_ikimokyklinis/Valdorfo%20konceptija.pdf)  
[http://www.smm.lt/uploads/documents/Svietimas\\_ikimokyklinis/Montesori%20samprata.pdf](http://www.smm.lt/uploads/documents/Svietimas_ikimokyklinis/Montesori%20samprata.pdf)  
[www.reggiochildren.it](http://www.reggiochildren.it)

## ... netenkina įstaigos tvarka, ugdymo kokybė ar kita veikla?

Pirmiausia su ugdymu ir švietimo įstaigos veikla susijusius nesklandumus reikėtų išsiaiškinti pačioje įstaigoje su pedagogais ar įstaigos vadovais.

Jei ugdymo įstaigoje nepasiseka rasti bendro sprendimo, tuomet galima kreiptis į įstaigos steigėją dažniausiai atstovaujantį Kauno miesto savivaldybės administracijos Švietimo ir ugdymo skyrių.



## ... reikalinga švietimo pagalba šeimai, auginančiai ikimokyklinio amžiaus vaikus, kurie nelanko ugdymo įstaigų?

Šeimoms, namuose auginančioms ikimokyklinio amžiaus vaikus, siūloma **pedagoginė, psichologinė, specialioji pedagoginė ir socialinė pedagoginė pagalba**. Tėvus ir globėjus kviečiame pasinaudoti šia galimybe. Galėsite dalyvauti tėvystės įgūdžių ugdymo seminaruose, gauti konsultacijas, įgyti žinių sprendžiant vaikų ugdymo problemas.

Švietimo pagalbą pasirengusi teikti Kauno pedagoginė psichologinė tarnyba (A. Mickevičiaus g. 54, tel. 42 48 81) ir Kauno pedagogų kvalifikacijos centras (Vytauto pr. 44, tel. 20 01 25). Tėvai (globėjai), pageidaujantys gauti minėtą pagalbą, turėtų pateikti prašymus šių įstaigų direktoriams.

## ... reikalinga švietimo pagalba nelankančiam įstaigos priešmokyklinukui, būsimajam pirmokui?

Priešmokyklinio amžiaus vaikams siūloma **švietimo pagalba**, padėsianti jiems įveikti sunkumus, kylančius dėl vystymosi sutrikimų (kalbos, regos, klausos, judesio), elgesio, bendravimo ir emocinių problemų, o jų tėvams – ugdyti savo vaikus, suprasti jų socialinius ir psichologinius poreikius, nuspręsti, ar vaikai subrendo mokyklai. Švietimo pagalbą **nemokamai** teiktų priešmokyklinio ugdymo pedagogas, socialinis pedagogas, psichologas ir specialusis pedagogas. Siekiama, kad pagalba būtų teikiama kuo arčiau vaiko namų.

Tėvai (globėjai), pageidaujantys gauti minėtą švietimo pagalbą, turėtų **iki kiekvienų metų balandžio ir lapkričio paskutinės darbo dienos** pateikti prašymą artimiausios ikimokyklinio ugdymo įstaigos, darželio-mokyklos, pradinės, pagrindinės ar vidurinės mokyklos vadovui, nurodymai pageidaujamos pagalbos rūšį ir jos gavimo vietą. Prie prašymo reikia pridėti vaiko gimimo liudijimo kopiją, sveikatos pažymą ir, jei yra nustatyti specialieji vaiko ugdymosi poreikiai, - pedagoginės psichologinės tarnybos rekomendaciją.

## Naujausią informaciją galite rasti šiuose interneto puslapiuose:

**nacionalinę informaciją apie ikimokyklinio ir priešmokyklinio ugdymo organizavimą**

<http://www.smm.lt/web/lt/tevam>

**apie ikimokyklinio ir priešmokyklinio ugdymo organizavimą Kaune**

<http://svietimaskultura.kaunas.lt/index.php?3041793066>

<http://svietimaskultura.kaunas.lt/index.php?1400576423>

**apie esamas ir laisvas vietas grupėse, vaiko vietą eilėje ir kitą informaciją, patvirtinančią jo priėmimo į grupę galimybes**

<http://darzeliai.kaunas.lt>

**Profesionalios ir kokybiškos informacijos portalas apie ikimokyklinio amžiaus vaikų ugdymą Lietuvoje**

<http://www.ikimokyklinis.lt>

